

# ACTIVESHOP®

## INSTRUKCJA UŻYTKOWANIA

### URZĄDZENIE MIRUSENS DO PRESOTERAPII NÓG + UDA- DRENAŻ LIMFATYCZNY



Importer  
ACTIV Tomasz Pacholczyk  
ul. Graniczna 8b, bud DC 2A  
54-610 Wrocław, Polska  
[www.activeshop.com.pl](http://www.activeshop.com.pl)  
Rev. A/05/2021

CE

Urządzenie do presoterapii stóp i łydek Mirusens to proste urządzenie do poprawiania krążenia oraz usuwania obrzęków, które ma zastosowanie w warunkach domowych oraz w niewielkich gabinetach rehabilitacyjnych, fizykoterapeutycznych i gabinetach odnowy biologicznej.

### Zalety:

Zestaw Mirusens z 2 mankietami na nogi pobudza krążenie oraz przepływ limfy w kończynach dolnych.

- likwiduje obrzęki różnego pochodzenia,
- walczy z zespołem ciężkich nóg,
- idealny w profilaktyce przeciwżylakowej,
- wspomaga odchudzanie i walkę z cellulitem,
- likwiduje ból wynikający z tzw. "zakwasów".

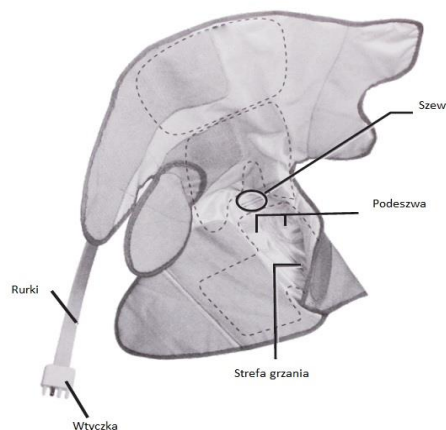
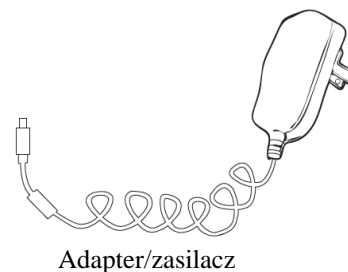
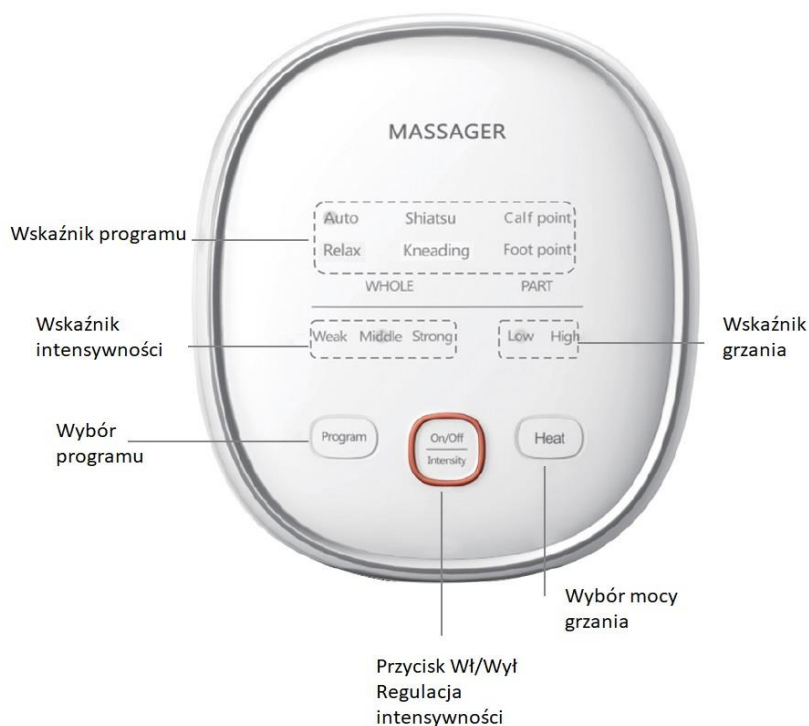
Masaż uciskowy (presoterapia) ma zbawienny wpływ na organizm pacjenta.

- ułatwienie odpływu krwi żyłnej.
- pobudzenie układu krwionośnego i limfatycznego, co powoduje wzmożenie zasilania organów w tlen i substancje odżywcze.
- zwiększenie szybkości usuwania z organizmu produktów rozpadu, likwidację objawów zastoinowych, wchłanianie obrzęków.
- zmniejszenie oporu krwi w tętnicach, przez co ułatwia się pracę serca.
- rozszerzenie naczyń krwionośnych i limfatycznych, przez co zwiększa się szybkość obiegu krwi.

Dzięki tym właściwościom, pneumatyczny masaż uciskowy znalazł szerokie zastosowanie w leczeniu i rehabilitacji. Presoterapia może być wykonywana codziennie. Pojedyncza sesja powinna trwać ok 10-20 minut. Już po pierwszym zabiegu odczuwalne jest uczucie lekkości.

### Dane techniczne:

- Wejście: 220-240 V / 50-60 HZ
- Certyfikat: CE ROHS FDA
- Obszar masażu: stopa + łydka
- 6 programów, 3 poziomy intensywności, niskie i wysokie ogrzewanie.
- 3 przyciski do łatwego sterowania tym masażerem za pomocą ręcznego kontrolera.
- Szeroki regulowany mankiet na nogi, który można łatwo regulować
- Mały kontroler z wieloma programami.





Naciśnij przycisk , aby włączyć urządzenie( Po włączeniu urządzenie automatycznie ustawi grzanie na LOW (niskie) i intensywność WEAK (niskie)

Po ponownym naciśnięciu przycisku zaświeci się lampka kontrolna do zmiany intensywności:Weak- Słaby, Middle- Średni, Strong- Mocny, Off

Grzanie włączy się po 5 sekundach. Można wtedy ustawić dowolną wartość.

Przycisk Program zmienia rodzaj i miejsce masażu:Auto, Relax, Shiatsu, Kneading (ugniatanie), Leg point(nogi), Foot point (stopa).

Przycisk Heat- program zmienia siłę grzania – Low( słaba) High (mocna).

Programy				Partie zabiegowe	
AUTO	Ugniatanie	Shiatsu	Relax	Łydka	Stopa
Obejmuje wszystkie programy. Masaż wykorzystuje kompresję powietrza.	Ugniatanie od palców do łydki. Wykorzystuje kompresję powietrza.	Masaż uciskowy z wykorzystaniem kompresji powietrza	Delikatny masaż z wykorzystaniem kompresji powietrza	Masaż łydki z wykorzystaniem masażu uciskowego i ugniatania.	Masaż stopy z wykorzystaniem masażu uciskowego i ugniatania.

### Uwaga

Unikaj bezpośredniego kontaktu skóry z produktem, lepiej używać go z wysokimi skarpetkami. Rozpoczęciem zabiegu należy usiąść wygodnie, aby rozluźnić mięśnie łydki.

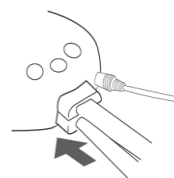
### Instrukcja użytkownika

Owiń dobrze palce, kostkę, oraz łydkę i dobrze przyklej rzepy.

Podłącz wtyczkę do urządzenia

Podczas zabiegu rzep może się delikatnie przesuwać.

Im grubsza skarpetka, getry tym odczucia zabiegowe są słabsze.

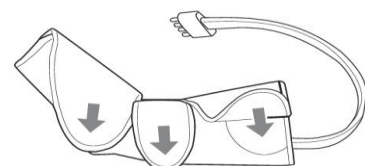


### Masaż

Czas masażu: 10- 20 min. raz dziennie (nadmierna stymulacja mięśni i nerwów będzie miała odwrotny skutek przy dłuższym stosowaniu)

### Przechowywane:

- 1 Wyciągnąć adapter z kontaktu, z urządzenia i wtyczkę przewodu powietrza
- 2 Przyczepić rzepy jak na rys i lekko zginając przewód powietrza włożyć do środka.



### Uwaga

Nie ciągnij mocno za przewód powietrza, wyciągając wtyczkę.

Nie zginaj kabla od panelu sterowania i od zasilacza podczas przechowywania

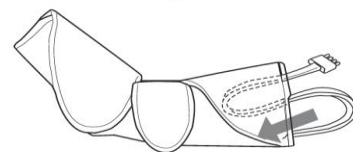
Nie zginaj przewodu powietrza i kabla od zasilacza może dojść do jego pęknięcia.

Nie umieszczaj urządzenia w miejscu, dostępnym dla dzieci.

Nie umieszczaj go w miejscu o wysokiej temperaturze, dużej wilgotności lub bezpośrednim nasłonecznieniu. Nie kładź niczego na panel sterowania i nie owijaj go np. folią (w przeciwnym razie może pozostawić ślady lub odbarwienia).

Nie wolno używać rozcieńczalników, olejków lotnych ani alkoholu do czyszczenia (Może spowodować uszkodzenie lub odbarwienie.)

Wyłącz zasilacz jeśli nie używasz urządzenia.

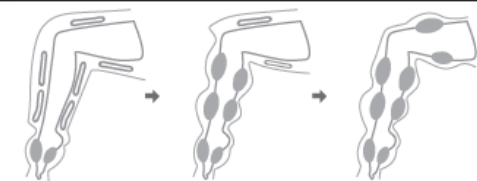
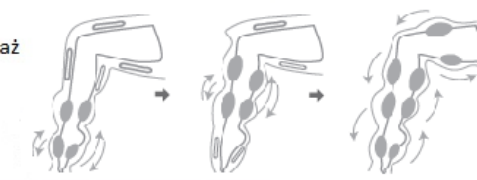



Kiedy rzep jest zabrudzony wyczyść go delikatnie wykałaczką itp.

Nie wkładaj żadnych przedmiotów do przewodu powietrznego.

Urządzenia nie wolno stosować gdy temperatura ciała jest podwyższona, jest słabe oraz w ciąży i po porodzie.

Rozmiar stopy: około 20 cm – 27,94cm rozmiar nóg: około 20cm – 48 cm.

	Program	Schemat masażu
Ogólne zmęczenie mięśni	Ugniatanie	Schemat działania masażu 
Rozluźnienie mięśni	Masaż	Mocny masaż 
Pierwsze użycie, Przed snaniem, po ćwiczeniach lub długim spacerze.	Relaks	Delikatny masaż 

### UWAGA!

Osoby, które są leczone lub mają następujące objawy, powinny skonsultować się z lekarzem przed użyciem urządzenia.

1. Osoby np. z rozrusznikiem serca, które są podatne na zakłócenia elektryczne.
2. Osoby z nowotworami złośliwymi.
3. Osoby z zaburzeniami krążenia w nogach i stopach.
4. Osoby z chorobami serca.
5. Kobiety w ciąży i w trakcie połogu
7. Osoby z upośledzeniem czucia z powodu wysokiego krążenia obwodowego zaburzenia, takie jak cukrzyca.
8. Osoby z osteoporozą.
9. Osoby kontuzjowane w strefie masażu.
10. Osoby z temperaturą ciała 38 ° C lub wyższą (z gorączką).
11. Pacjenci z zakrzepicą, ciężkimi tętniakami, ostrymi guzami żylnymi, różnymi zapaleniami skóry lub infekcjami skóry, w tym te cierpiące na zapalenie tkanki podskórnej, może spowodować pogorszenie objawów.

Przed użyciem sprawdź, czy tkanina jest uszkodzona. \* W przeciwnym razie istnieje możliwość obrażeń, porażenia prądem lub niskiego napięcia oparzenia temperaturowe. \*

Upewnij się, że używasz zasilania AC 100 ~ 240V. Kiedy urządzenie nie reaguje lub czujesz dyskomfort podczas zabiegu przestań go używać, natychmiast odłącz zasilacz. Sprawdź wtyczkę zasilacza i upewnij się, że jest podłączona do gniazdka. W przeciwnym razie istnieje ryzyko pożaru i porażenia prądem.

Podczas korzystania z funkcji grzania nie dotykaj urządzenia przez długi czas, w przeciwnym razie mogą wystąpić oparzenia niskotemperaturowe

Następujące osoby mogą mieć zaczerwienienia po użyciu. Jeśli rumień nie ustępuje po 1 godzinie, należy skonsultować się z lekarzem.

Nie obrabiać, nadmiernie zginać, nie ciągnąć ani nie skręcać przewodów i przewodów zasilacza. Nie kładź na nim ciężkich przedmiotów.

**Nie można używać sprzętu w następujących sytuacjach:** \* Zasilacz lub wtyczka przewodu powietrza są uszkodzone.

\* Wtyk zasilacza jest luźny. \* Gdy wtyczka przewodu powietrza jest włożona do jednostki głównej, może być poluzowana, co może spowodować pożar lub porażenie prądem, pożar lub wadliwe działanie w wyniku zwarcia obwód..

Nie podłączaj ani nie odłączaj zasilacza z gniazdka mokrymi rękami.

Proszę kontrolować czas masażu.

Podczas wyciągania zasilacza nie ciągnij za przewód i wyciągnij korpus adaptera. Nie ciągnąć przewodu powietrza podczas odłączania przewodu powietrza. Niezastosowanie się do tego zalecenia może spowodować pożar, porażenie

prądem elektrycznym lub pożar. Nie stać ani nie chodzić podczas użytkowania, w przeciwnym razie może to spowodować upadek. Urządzenie należy stosować w pozycji wygodnej dla użytkownika. W przeciwnym razie może to spowodować awarię lub porażenie prądem. Nie wkładaj ani nie wyjmuj wtyczki przewodu z masażera mokrymi rękoma, w przeciwnym razie może dojść do porażenia prądem.

Nie wyciągaj zasilacza ani nie odłączaj przewodu powietrza w trakcie masaż, w przeciwnym razie może to spowodować zwarcie. Nie owijaj przewodu zasilającego wokół jednostki głównej ani nie owijaj powietrza rurkę wokół paska podczas jej przechowywania.

Nie używaj w miejscu o dużej wilgotności, takim jak łazienka. Nie narażaj jednostki głównej ani paska na działanie wody, co może spowodować uszkodzenie urządzenia lub porażenie prądem. Podczas wyjmowania należy odłączyć zasilacz, w przeciwnym razie może spowodować porażenie prądem. Odłącz zasilacz, gdy nie jest używany, w przeciwnym razie może to spowodować porażenie prądem elektrycznym.

## ŚRODKI BEZPIECZEŃSTWA

1. Urządzenie jest profesjonalnym sprzętem do stosowania w gabinetach kosmetycznych. Obsługa urządzenia wyłącznie przez wykwalifikowany personel kosmetyczny pozwala uniknąć niepożądanych skutków podczas zabiegu.
2. Nie wolno rozmontowywać urządzenia ani podejmować prób stosowania dla innych celów niż wskazane w niniejszej instrukcji obsługi. Wszelkie prace serwisowe i naprawy musi wykonywać wyłącznie pracownik autoryzowanego serwisu (firma ACTIV Tomasz Pacholczyk).
3. Nie wolno instalować ani obsługiwać urządzenia w pobliżu płynów, mokrych miejsc lub mokrymi rękami – tak, aby żadne płyny nie dostały się do urządzenia.
4. Należy natychmiast wyjąć wtyczkę z gniazdka i skontaktować się z autoryzowanym serwisem świadczonym przez firmę ACTIV Tomasz Pacholczyk w następujących przypadkach:
  - a) płyn dostał się do urządzenia, b) urządzenie wydziela dziwny zapach, dym lub wydaje dziwne dźwięki, c) przewód zasilający został uszkodzony, d) urządzenie zostało przewrócone lub uszkodzono jego obudowę.
5. Nie wolno kłaść żadnych przedmiotów na kablach. Nie należy instalować urządzenia w miejscach, gdzie ktoś może nadepnąć na przewód zasilający.
6. Dla celów bezpieczeństwa należy wyjąć kabel zasilania z gniazdka po każdorazowo po zakończeniu pracy z urządzeniem.
7. Nie wolno wkładać niczego do otworu w urządzeniu. W przypadku, gdy obcy przedmiot dostanie się do otworu należy wyjąć przewód z gniazdka i skontaktować się z dystrybutorem lub producentem.
8. Nie wolno umieszczać urządzenia na niestabilnym wózku, półce lub pojeździe. W razie upadku urządzenie może ulec uszkodzeniu.
9. W celu zagwarantowania ustalonego okresu przydatności urządzenia zaleca się zachować odstęp jednej minuty przed powtórny naciśnięciem przycisku zasilania (między włączeniem, a wyłączeniem i odwrotnie).
10. Zasilanie musi być zgodne ze specyfikacją umieszczoną na tabliczce znamionowej. W przeciwnym razie istnieje ryzyko niepoprawnego działania urządzenia jego uszkodzenia, a nawet spalania.

### UWAGA:

1. W przypadku uszkodzenia przewodu zasilania lub innych awarii, należy skontaktować się z autoryzowanym serwisem – pozwoli to uniknąć zagrożenia.
2. Niniejsze urządzenie może być użytkowane przez dzieci w wieku co najmniej 8 lat i przez osoby o obniżonych możliwościach fizycznych, umysłowych i osoby o braku doświadczenia i znajomości sprzętu, jeżeli zapewniony zostanie nadzór lub instruktaż odnośnie do użytkowania sprzętu w bezpieczny sposób, tak aby związane z tym zagrożenia były zrozumiałe.
3. Urządzenie nie jest przeznaczone do zabawy przez dzieci. Nie wolno pozwalać dzieciom na zabawę z urządzeniem.
4. Nie pozostawiać urządzenia bez nadzoru, gdy dzieci lub osoby nie posiadające wystarczającej wiedzy w zakresie używania urządzenia znajdują się w jego pobliżu.
5. Niniejsze urządzenie elektryczne nie jest zabawką. Nieprawidłowe użycie lub kontakt z urządzeniem elektrycznym może stanowić ryzyko utraty zdrowia lub doprowadzić do śmierci, dlatego też urządzenie należy używać i przechowywać poza zasięgiem dzieci.



### UTYLIZACJA URZĄDZENIA

Zużyte urządzenia elektryczne, oprzyrządowanie i opakowania należy przekazywać do ośrodków powtórnego przetwarzania surowców zgodnie z zasadami ochrony środowiska naturalnego. Urządzeń elektrycznych nie należy wrzucać do pojemników z odpadami domowymi. Należy postępować zgodnie z zasadami dotyczącymi wyrzucania tego typu sprzętu. W celu ochrony środowiska naturalnego zgodnie z dyrektywą 2012/19/WE dotyczącej zużytych urządzeń elektrycznych i elektronicznych zużyte urządzenia elektryczne należy zbierać oddzielnie, a następnie przekazywać do punktów zbiórki zużytego sprzętu elektronicznego i elektrycznego.

Pod koniec użyteczności, a także stare urządzenia zawierają pełnowartościowe elementy nadające się do recyklingu, dlatego należy przekazać je do ponownego przetworzenia. Dlatego należy je przekazywać do odpowiednich punktów zbiórki, jak również można je również przekazywać do Firmy ACTIV Tomasz Pacholczyk.

### PRZECHOWYWANIE I TRANSPORT

Urządzenie powinno być transportowane temperaturze w zakresie od (-) 20 °C do (+) 50 °C wyłącznie w oryginalnym opakowaniu. Należy przechowywać urządzenie w dobrze wentylowanym i wilgotności względnej nie większej niż 75%. Temperatura eksploatacji od (+) 10 °C do (+) 40 °C. Podczas procesów magazynowania i transportu, nie można rzucać i upuszczać urządzenia, narażać na działanie wstrząsów mechanicznych lub czynników atmosferycznych.